



RAPPORT ANNUEL 2022-2023

GRANDS FRÈRES GRANDES SOEURS DES APPALACHES

PRÉSENTÉ PAR :

BIANCA GARON, DIRECTRICE GÉNÉRALE

Table des matières

L'ORGANISME EN QUELQUES MOTS.....	3
MOT DE LA PRÉSIDENTE	4
LE CONSEIL D'ADMINISTRATION	5
L'ÉQUIPE DE TRAVAIL	7
STAGIAIRES	9
FORMATION CONTINUE	10
NOUVEAUTÉS	11
NOS PROGRAMMES	13
JUMELAGE TRADITIONNEL	13
MENTORAT 16 21	14
CAMP PÉDAGOGIQUE	16
PROGRAMMES SCOLAIRES	17
L'ORGANISME EN CHIFFRE.....	18
SOUTIEN À NOS JUMELAGES	19
ENGAGEMENT DANS LA COMMUNAUTÉ	20
NOS BONS COUPS PRIORITÉS	22
FINANCES	23
COORDONNÉES	24

L'organisme en quelques mots

LA MISSION

Notre organisme a pour mission de créer des relations de mentorat **inspirantes** et **déterminantes** qui révèlent le plein potentiel des jeunes et les outillent pour l'avenir.

NOTRE VISION

Que les jeunes réalisent leur **plein potentiel**.

AFFILIATION

Chaque organisme affilié à *Grands Frères Grandes Sœurs Canada* est reconnu comme étant un organisme indépendant. Cependant, chaque organisation est liée par plusieurs responsabilités au bureau canadien. En effet, nous nous devons de répondre à certains standards et exigences par rapport aux normes cliniques et administratives. Pour se voir octroyer son affiliation, chaque bureau doit se conformer à l'ensemble des normes. Un processus d'accréditation et de mi-accréditation sont appliqués par GFGS Canada.

MEMBRES

À la fin de l'année 2022-2023, l'organisme comptait **137 membres**. Notre nombre de membres diffère des autres années puisque les participants de nos activités de groupes scolaires ne sont plus catégorisés comme membre. En fait, comme ces activités ne sont plus comptabilisées comme des activités de jumelages, **12 membres** étaient présents à l'assemblée générale annuelle.

TERRITOIRE COUVERT

Notre organisme dessert la grande **MRC des Appalaches** ainsi que les écoles du Centre de services scolaires des Appalaches dont 2 ne figurent pas dans notre MRC (Stratford et St-Ferdinand). Nous desservons depuis cette année **la MRC de Lotbinière** ainsi que la **Ville de Lévis** (Desjardins et les Chutes-de-la-Chaudière Est et Ouest). Notre territoire est vaste et en plein développement.

Le mot de la présidente

Bienvenue à vous tous, collaborateurs, partenaires, bénévoles, membres du conseil d'administration et personnel de Grands Frères Grandes Sœurs des Appalaches. C'est avec beaucoup de fierté que nous vous présentons notre rapport annuel qui recense l'ensemble des efforts déployés par l'organisme auprès des jeunes de notre région.

Le conseil d'administration a tenu, en plus de son assemblée générale, des réunions régulières et des réunions spéciales, afin de voir à l'administration des affaires courantes de l'organisme, à l'embauche et à la rétention du personnel. Je remercie d'ailleurs chaque administrateur pour leur dévouement et le temps consacré à la cause. Je tiens à souligner le départ d'un de nos membres du conseil d'administration après 10 ans. Merci à Annie pour son dévouement et son implication. Les efforts qu'elle a fournis ont fait une différence auprès des jeunes. De plus, je souhaite souligner l'arrivée d'Yves Simoneau à titre d'intervenant. Nous lui souhaitons la bienvenue au sein de notre organisme.

Aussi, il est important de mentionner le travail exemplaire des employés, sans quoi il serait impensable d'offrir un service d'une telle qualité, année après année. De plus, sans nos précieux bénévoles, la mission de notre organisation ne pourrait être remplie. Cette année, nous avons eu la chance de mettre sur pied de nombreux jumelages, notamment au niveau du mentorat 16-21, projet donc nous sommes porteurs, en collaboration avec la Direction de la protection de la jeunesse. En plus de l'ensemble des activités régulières, nous avons axé sur la promotion de notre organisation sur les diverses plateformes médiatiques, particulièrement sur les réseaux sociaux.

Si notre organisation a le vent dans les voiles, c'est grâce à l'implication de tous et chacun qui ont à cœur, les jeunes et leur bien-être. Pour cela, je vous dis à tous merci!

Alexandra Fontaine, présidente

Le conseil d'administration

Le conseil d'administration est composé de sept administrateurs agissant à titre personnel et provenant de milieux et de groupes d'âges différents. Ils donnent tous de leur temps et s'impliquent bénévolement pour la cause des Grands Frères Grandes Sœurs. Le conseil d'administration se réunit de façon mensuelle et au besoin.



Justine Lessard

Administratrice
Depuis 2022



Alexandra Fontaine

Présidente
Depuis 2014



Luc-André Bouchard

Trésorier
Depuis 2007



Lévi Asselin

Administrateur
Depuis 2021



Laurence Grondin

Administratrice
Depuis 2021



Katy Martel

Secrétaire
Depuis 2022

Le conseil d'administration s'est réuni **5 fois au courant de l'année** 2022-2023 (26 heures). Ils ont assisté à l'assemblée générale annuelle en juin dernier (4 heures) et ils ont offert du soutien pour l'organisme (10 heures) pour un total de **40 heures de bénévolat**.



Provenance des membres du conseil d'administration ;

Nom	Secteur	Date de fin de mandat
Alexandra Fontaine	Secteur public	2023
Luc-André Bouchard	Secteur privé	2023
Lévi Asselin	Secteur privé	2023
Laurence Grondin	Secteur communautaire	2024
Katy Martel	Secteur public	2023
Justine Lessard	Secteur communautaire	2024
Poste vacant		

Ils proviennent de domaine diversifié comme ; le ministère de l'emploi et de la solidarité sociale, la coiffure, les assurances, la Caisse Desjardins et directement de l'organisme en étant bénévole.

Nous tenons aussi à remercier notre administratrice qui a quitté ses fonctions en cours d'année. Madame Annie Couture a été présente dans le conseil d'administration pendant 10 ans et qui a généreusement donné de son temps.

Nous accueillons cette année Madame Justine Lessard au sein du conseil d'administration, madame Lessard est finissante en physiothérapie et est Grande Sœur depuis 2021. Les nouveaux administrateurs son assujetti à un processus d'entrevue et de vérifications. Ils sont ensuite informés des finances, activités, de la gouvernance et des particularités de l'organisme.

L'équipe de travail

L'équipe de direction



Bianca Garon

Directrice générale



Maude Deslongchamps

Coordonnatrice

Bianca opère l'organisme d'une main de maître en structurant les tâches de chacun des membres du personnel, s'assure de la rédaction des demandes de financement et travaille en collaboration avec la firme comptable. Elle s'occupe de l'embauche des ressources humaines et de leur évaluation annuelle. Elle participe aux rencontres du conseil d'administration et travaille de concert avec les membres.

Maude de son côté, coordonne les services aux clients. Les demandes de bénévoles et de jeunes lui sont acheminé, elle peut par la suite, bien répartir les tâches. Elle répond aux questions et informations des autres partenaires et créer de nouveaux partenariats. Elle agit à titre de conseillère auprès des membres de l'équipe d'intervention. Maude gère aussi le site internet de l'organisme ainsi que les différentes pages de médias sociaux appartenant à l'organisme. Elle est en fait le cœur de l'organisme.

L'équipe de travail

L'équipe d'intervention



Nathalie Rahill

Intervenante



Yves Simoneau

Intervenant



Audrey Parent

Animatrice

Nathalie et Yves s'occupe du processus d'évaluation des bénévoles et des jeunes qui s'inscrivent dans l'organisme. Ils rédigent le rapport psychosocial des clients et soumet leur évaluation au comité de jumelage. Ils suivent des jumelages Grand(e)/Petit(e) selon les normes canadiennes établit par Grands Frères Grandes Sœurs du Canada, afin d'en assurer la sécurité des jeunes et offrir du support aux bénévoles.

Audrey anime les ateliers qui sont offert dans toutes les écoles de notre centre de services scolaire. Elle est aussi en renfort de l'équipe pour les processus d'évaluations des jeunes ainsi que pour des suivis de jumelages.

Stagiaires

Automne 2022

Nous avons accueillis une stagiaire en Techniques d'éducation spécialisées du Cégep de Thetford. Madame Casandra Vachon était en 2^e année de formation et a réalisé un stage d'observation et d'application d'environ 300 heures dans notre organisme, accompagné par une éducatrice spécialisée de notre équipe à raison de 3 jours/semaine.

Hiver 2023

Lors de la session hiver 2023, nous avons reçu la demande de 2 stagiaires en Techniques de travail social du Cégep de Lévis pour des stages d'observation à raison d'une journée par semaine. Nous avons donc accueilli Madame Léa Prévost et Madame Maïtey Breton. Tous les deux résident dans la région des Appalaches ou tout près, ce qui fait qu'elles avaient la volonté de faire leur stage dans notre organisme, en étant plus près de chez elles.

En tout, elles ont réalisés 426 heures de bénévolat dans l'organisme.



Formations

ACCESSIBILITÉ DES LOCAUX

Nos bureaux sont ouverts du lundi au vendredi de 8h30 à 15h30. Les rencontres de jumelage, d'évaluation ou de supervision ont souvent lieu en soirée, sur semaine ou selon les disponibilités de chacun. Notez que ces services sont également offerts en mode virtuel. Les pages Facebook et Instagram, ainsi que le site web de l'organisme sont aussi accessibles en tout temps.

Les intervenant(e)s sont amenés à faire des rencontres à domicile afin de faciliter l'accès à nos services et dans le but de mieux comprendre les enjeux familiaux de nos clients.

FORMATION CONTINUE

L'équipe a participé à des formations dans le but de parfaire ses connaissances auprès de la clientèle et de maximiser ses interventions.



- Formation en gestion de crise;
- Formation d'utilisation du CRM Dynamics;
- Formation sur l'utilisation des outils du Mentorat 16-21;
- Formation sur l'art de l'écoute en relation d'aide avec Marie Laberge;
- Formation trouble dépressifs et troubles anxieux;
- Formation sur la rédaction stratégique;
- Formation sur la Loi 25;
- Prévenir pour mieux intervenir;
- Bien outiller nos mentors;
- Formation sur le storytelling via les médias sociaux;
- Formation WordPress – les bases.

Nouveautés

PROGRAMME HIBOU



Encore cette année, notre équipe a été au fait des besoins des jeunes les plus démunis. Julie Boucher, travailleuse sociale à la Direction de la Protection de la jeunesse, nous contacte pour nous exposer un besoin dans son milieu de travail. Comme agente de liaison, elle nous demande de venir en aide aux jeunes qui sont hébergés au Centre de réadaptation de Lévis en leur offrant un jumelage.

Plusieurs jeunes qui sont hébergés au centre de réadaptation n'ont peu ou pas du tout de sorties familiales les fins de semaines ou lors de long congé (Noël, Pâques, la saison estivale...) et elle aimerait leur faire vivre des activités avec un mentor qui pourra lui faire sentir qu'il est important et qu'il a choisi de venir passer du temps avec lui (sans y être rémunéré, comme tous les intervenants qui gravitent autour de lui).

Voici comment est né le programme Hibou. Avec la collaboration entre le Centre intégré de services sociaux de Chaudière-Appalaches et notre organisme, les **jeunes hébergés au centre de réadaptation** qui ont entre **8 et 15 ans** peuvent espérer avoir un mentor dans leur vie.

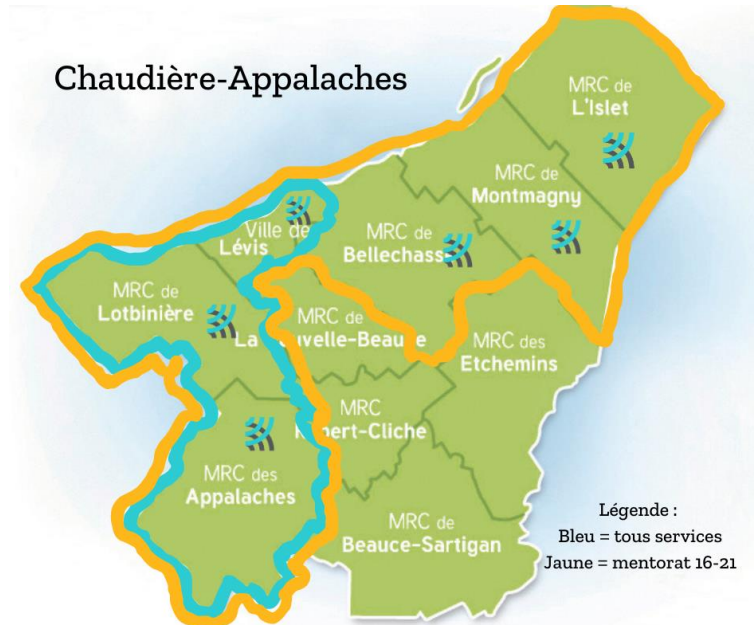
Les suivis auprès du jeune sont encadrés par les éducateurs de leur unité ainsi que par Julie, qui chapeaute le projet à même le centre. Le recrutement ainsi que l'évaluation des bénévoles est assuré par Grands Frères Grandes Sœurs des Appalaches.

Les démarches ont commencé en septembre 2022, nous avons créé une entente de collaboration, mis sur pied des processus, fait accréditer le programme auprès de notre instance nationale, pour finalement mettre sur pied **2 jumelages cette année**. Au total, 15 jeunes ont été ciblés pour débiter le programme et attendent un mentor.

Nouveautés (suite)

DÉPLOIEMENT DES SERVICES

Nous avons agrandi le territoire de prestations de services cette année pour répondre aux exigences du programme de mentorat 16-21 ainsi que pour répondre aux besoins des jeunes de ces territoires. Depuis longtemps, nous devons refuser des demandes de ses territoires. Nous avons décidé cette année d'aller de l'avant et de répondre à ces demandes.



Comme l'énonce la légende de la carte de la région de Chaudière-Appalaches, tous nos services (jumelage traditionnel, programme hibou et 16-21) sont offerts sur les territoires de la MRC des Appalaches, de la MRC de Lotbinière ainsi que dans la grande Ville de Lévis. En ce qui concerne le déploiement du mentorat 16-21, nous sommes présentement à offrir nos services dans l'ensemble des MRC entouré de jaune.

Des démarches ont été entamé pour faire partie intégrante de la communauté de Lotbinière et Lévis en étant membre de la Corporation de développement communautaire de Lévis. Nous nous implantons progressivement dans ces nouveaux territoires.

Au cours de la prochaine année, nous continuerons nos démarches afin de faire connaître les services de mentorat dans les secteurs d'agrandissements. Nos priorités sont le recrutement de bénévoles avec divers profils et sur tous les territoires, afin de pouvoir effectuer des pairages idéals. Nous souhaitons ainsi réduire notre liste d'attente de jeunes.

Nos programmes

JUMELAGE TRADITIONNEL

Les Grands Frères Grandes Sœurs se posent comme experts dans le domaine du mentorat puisque l'organisme doit suivre un **processus rigoureux** qui s'échelonne sur environ 2 mois pour choisir un bénévole. Il nous permet d'évaluer la candidature d'un futur Grand Frère ou Grande Sœur. Ce mandat est confié aux intervenantes qui doivent rencontrer le candidat une première fois au bureau pour leur expliquer le rôle qu'ils devront assumer durant leur jumelage. Le bénévole doit fournir l'autorisation pour la vérification des antécédents judiciaires et trois références de différents milieux. Par la suite, une entrevue au bureau a lieu pour briser la glace. S'en suit une deuxième entrevue au domicile de ce dernier, dans le but de vérifier l'environnement ainsi que son vécu et ses motivations.

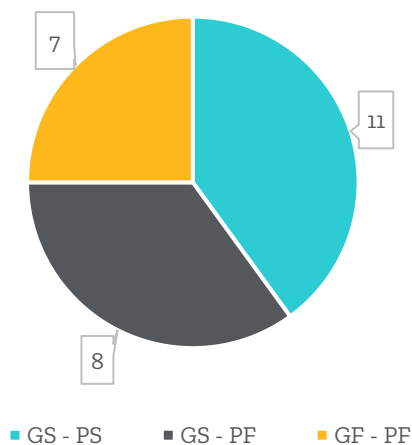
Enfin, l'intervenante rédige le rapport psychosocial du bénévole et le présente au comité de jumelage pour son acception ou son refus. Lorsque la réponse est positive, le bénévole est jumelé avec un enfant sur notre liste d'attente selon les goûts et intérêts de chacun.

Par l'entremise de nos **jumelages traditionnels**, un bénévole minutieusement choisi rencontre un enfant au minimum deux fois par mois dans l'optique de développer une relation positive et significative. Les rencontres, d'environ 2 à 4 heures aux 2 semaines se déroulent normalement au domicile du bénévole ou dans un lieu autre que le domicile de l'enfant.

Total : 26 jumelages

* Il y a actuellement 17 jeunes sur la liste d'attente.

Jumelages traditionnels



Légende :

GS : Grande Sœur

GF : Grand Frère

PS : Petite Sœur

PF : Petit Frère

MENTORAT 16|21

À la suite de la rédaction de la commission Laurent, l'une des recommandations du rapport de la commission spéciale sur les droits des enfants et la protection de la jeunesse, déposé en mai 2021 porte sur le soutien de la transition à la vie adulte des jeunes en difficultés. Notamment en favorisant le soutien social des jeunes par le financement d'un programme de mentorat par les organismes Grands Frères Grandes Sœurs à travers tout le Québec.

Les jeunes doivent être issu d'un centre de réadaptation (foyer de groupe), d'une ressource de type familiale (RTF), d'un suivi en protection de la jeunesse (LSJ) ou de la loi sur le système de justice pénale pour adolescent (LSJPA);

En octobre 2022, le projet débute officiellement dans la MRC des Appalaches. Nous avons commencé par rencontrer les équipes des différents paliers la Direction de la protection de la jeunesse (signalement, évaluation et application des mesures). Nous avons donc rencontré **30** intervenant(e)s qui œuvre dans la MRC des Appalaches. Pour ensuite, ouvrir le projet vers les territoires de Lotbinière et la grande Ville de Lévis ou nous avons rencontré **50** intervenant(e)s à Saint-Romuald, **88** intervenant(e)s à Lévis et **3** intervenants du Programme de Qualification Jeunesse de Chaudière-Appalaches. Ce sont donc **171 intervenants** qui ont entendus parler du programme de mentorat 16|21.

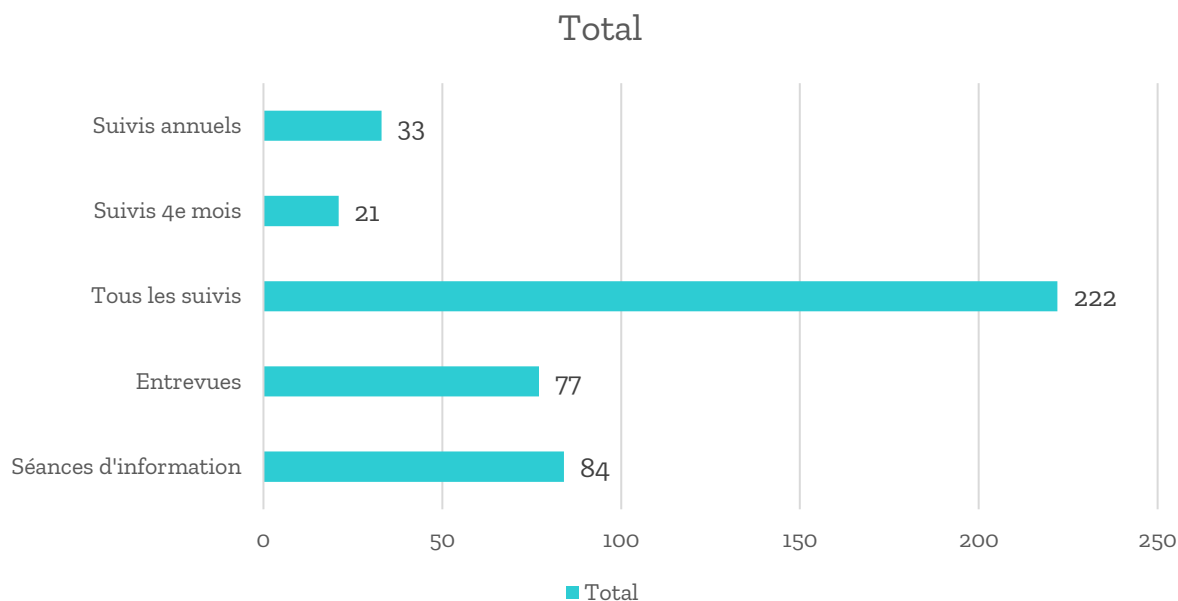
Cette année, **7 jeunes** ont terminé le processus d'inscription complet.

7 bénévoles ont terminé le processus d'évaluation et sont acceptés ou sur le point de voir leur candidature acceptée, ce qui fera que nous pourrons compléter de nouveaux jumelages.

Au 31 mars 2023, **2 jumelages actifs** sont en cours, 1 jumelage a malheureusement dû fermer.

3 jeunes sont sur la liste d'attente et 3 bénévoles aussi. Nous devons faire les meilleurs jumelages possibles, donc parfois la période d'attente est nécessaire.

STATISTIQUES DE NOTRE TRAVAIL ;



Tous les bénévoles ont réalisé un total de **945 heures de bénévolat** pour l'année 2022-2023. (Calculer en fonction de : 2,5 heures par rencontre x 2 rencontres mensuelles x 12 mois x le nombre de bénévole), ce calcul est l'apport minimal que le bénévole peut apporter au jeune pendant une année.

Bénévoles

2 candidats ont été référés à l'organisme de Trois-Rivières, car leur lieu de résidence était Victoriaville et 4 autres candidats ont été référés à l'organisme Parrainage jeunesse, car leur lieu de résidence était dans les MRC de la Beauce.

En tout, ce sont **66 demandes** de bénévoles qui ont démontré de l'intérêt. Elles se divisent en 27 sur le territoire de la MRC des Appalaches, 14 dans la MRC de Lotbinière et 19 dans la Ville de Lévis.

21 bénévoles ont poursuivi le processus d'évaluation. Il n'est pas rare dans notre organisme de constater que les gens appliquent pour devenir bénévole afin de recevoir l'information et qu'ensuite ils réfléchissent à leur implication.

Jeunes

61 demandes ont entré via le site internet cette année, 31 de ses demandes proviennent de la MRC des Appalaches, 4 proviennent de Lotbinière et 26 de la Ville de Lévis. De ces 61 demandes, **31 ont procédé** aux entrevues familiales.

Programmes en partenariat

CAMP PÉDAGOGIQUE

Le Camp pédagogique « Plaisir d'été » est réalisé en collaboration avec le Centre de services scolaire des Appalaches. Ce camp d'été permet à des élèves âgés entre 6 à 8 ans vivant des difficultés sur le plan académique de consolider et/ou retravailler les notions apprises durant l'année à raison de 2 jours par semaine pendant 6 semaines. Ces jeunes peuvent donc **révéler leur plein potentiel** en conservant leurs acquis !

78 enfants ont participé au camp durant l'été 2021 dans les 3 points de services.

Un point de service a été ajouté donnant la chance à deux nouveaux groupes de recevoir des services durant l'été au camp pédagogique.

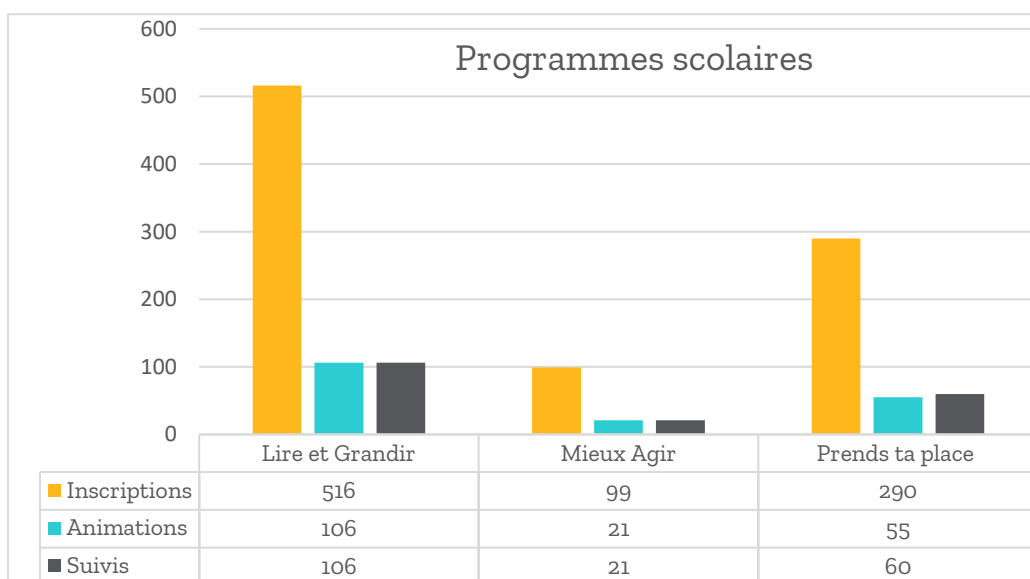
3 étudiantes en enseignantes et 3 étudiantes en Techniques d'éducation spécialisées sont embauchées pour mettre en place et animer le camp.

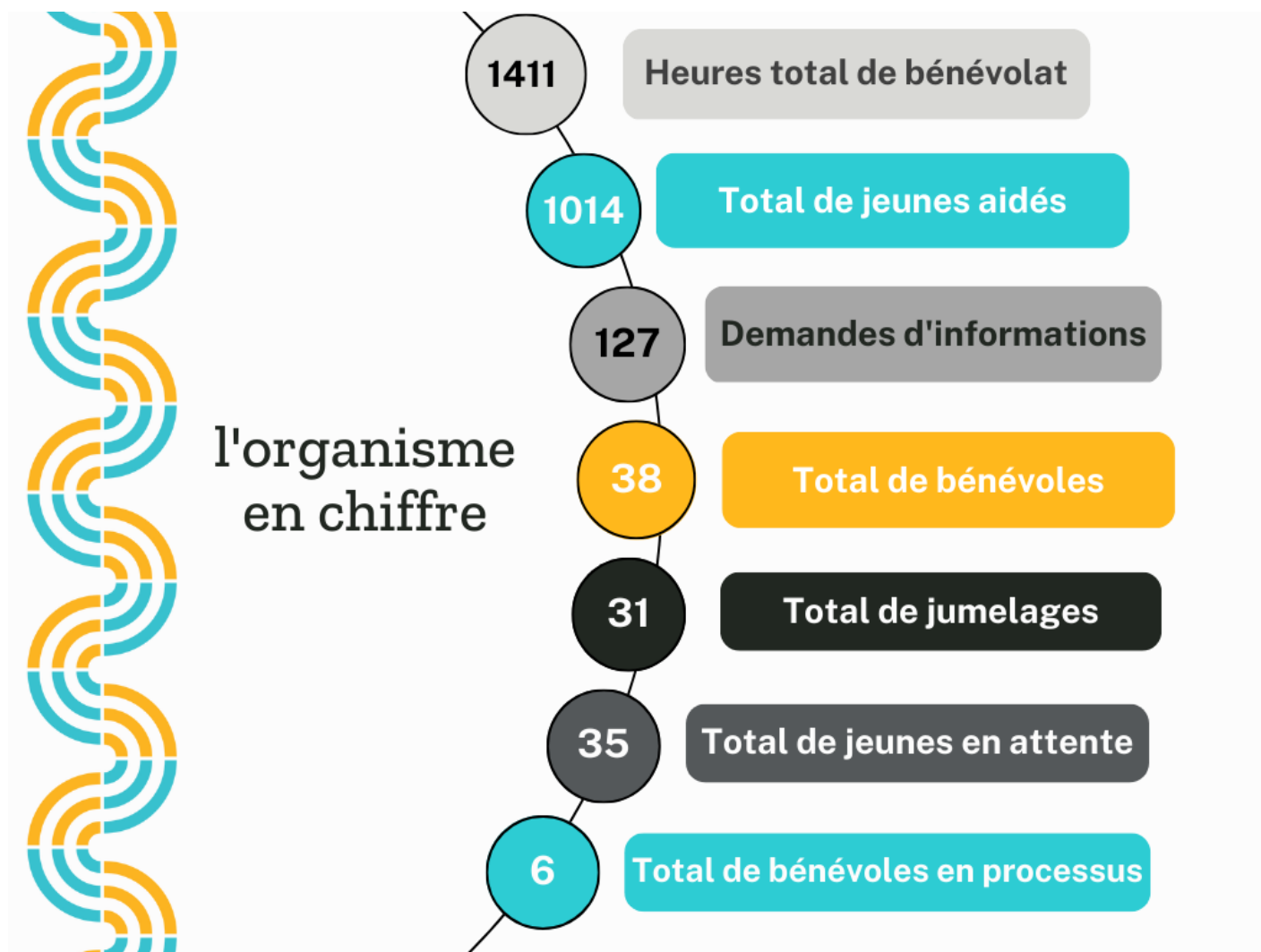
PROGRAMMES SCOLAIRES

Le programme *Lire et Grandir* a permis à **516 élèves** de première année du primaire d'assister à la lecture d'histoires qui ont pour thème les émotions en lien avec certaines situations vécues par les enfants. Ces histoires permettent d'aborder des sujets plutôt délicats et d'en discuter avec eux dans une ambiance ludique, agréable et constructive. Ce sont entre 4 et 5 animations par école qui ont lieu au cours de l'année durant une période de classe. De plus, de nouveaux livres ont été créés par nos collègues des Grands Frères Grandes Sœurs de la Porte du Nord en collaboration avec Naître et Grandir et la Fondation Chagnon (R²).

Le programme *Mieux Agir*, est offert aux élèves de quatrième année du primaire. Ce dernier se veut, en quelque sorte, la continuité du programme *Lire et Grandir*, car il outille les jeunes à trouver, par eux-mêmes, des pistes de solutions pour régler certaines situations et gérer sainement leurs émotions. En effet, les ateliers visent à améliorer les habiletés sociales par le biais de divers scénarios animés par les élèves. Il a permis à **99 élèves** de parfaire leurs habiletés.

Le programme *Prends ta place!* a permis à **290 élèves** de parler de sujet tel que ; la transition primaire/secondaire, quelle place occupent les réseaux sociaux dans nos vies ainsi que leurs impacts, le stress vs l'anxiété, la divergence d'opinion et le sens du jugement. Des sujets qui touchent les adolescents de manière générale et sans distinction de genre.





Soutien à nos jumelages

Cette année, nous avons soutenues nos familles et bénévoles de différentes façons. Nous souhaitons faire vivre des activités spéciales à nos jeunes. Nous désirons soutenir



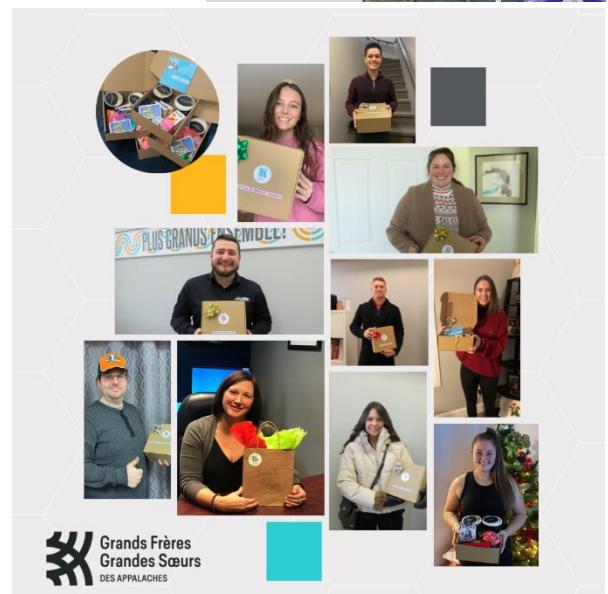
financièrement ces activités puisque nos bénévoles sont assez généreux de leur temps et engagement, nous ne voulons pas leur imposer en plus de dépenses financière.

- À l'occasion de la saison estivale nous avons remis des billets d'entrée pour des activités tels que le Zoo de Granby, le Village Vacances Valcartier, le cinéma Pigalle, des certificats-cadeaux du Dairy Joy ainsi que des cartes d'essence chez Ultramar.



- À l'occasion de Noël, nous avons remis aux jumelages une boîte contenant tout le nécessaire pour une soirée cinéma à la maison. Nous avons donc mis des bonbons/jujubes, du chocolat chaud, un certificat Cinéplex à utiliser en ligne pour louer un film.

De plus, nous avons ajouté du vernis à ongles et masque pour le visage pour les jumelages fille/fille. Les jumelages mixte et garçon ont reçu du popcorn et de la barbe à papa.



- Pour la semaine de relâche, nous avons remis à nos bénévoles des cartes d'essence. Ainsi que des certificats-cadeaux du restaurant Salvatore de que nous avons reçu, à la suite de la journée « redonnez à la communauté ». Et pour terminer, des billets d'entrée pour le cinéma Pigalle ou billets de remontée pour le Mont Adstock ou forfaits du Boisée du domaine.

Engagement dans la communauté

REPRÉSENTATION

Dans le souci de contribuer au partage dans le milieu communautaire, nous avons assisté à plusieurs rencontres ou assemblées générales annuelles ;

- Présence des employés à l'AGA des GFGS des Appalaches
- AGA Réseau d'entraide des Appalaches
- AGA Carrefour jeunesse-emploi de Frontenac
- AGA Corporation développement communautaire
- AGA du Centre Alter Agir
- Rencontre Centraide
- AGA Maison des jeunes de Thetford Mines
- Webinaire DATAIDE
- Visite du Centre de réadaptation de Lévis
- Présentation au Colloque sur la littéracie à Lévis
- Présence au lancement du programme : Ma famille, Ma communauté
- Présence au 40^e anniversaire de la Gîtée
- PDÉ 5 octobre 2022
- PDÉ 5 décembre 2022
- PDÉ janvier 2023

IMPLICATION

Nous sommes aussi présentes sur des comités qui demandent plus d'implications et d'heures de rencontres dont ceux-ci :

- Discussion des directeurs généraux GFGS du Québec
- Table équipe jeunesse-famille
- Comité Ma famille, Ma communauté
- Grand comité bien-être du Centre de services scolaire des Appalaches
- Réunion d'intervenants des GFGS du Québec
- Table ronde GFGS du Canada
- Comité partenaire du projet prévention jeunesse (Alt 12|24)
- Conseil d'administration de la Corporation de développement communautaire des Appalaches.
- Comité de travail TROCCA.

RÉFÉRENCEMENT

Nous recevons régulièrement des références de jeunes de la part de nos principaux collaborateurs soient : Le Centre de services scolaire des Appalaches, le Centre de Pédiatrie Sociale des Appalaches, le Réseau d'entraide des Appalaches, le CLSC de la région de Thetford ainsi que la Direction de la Protection de la jeunesse Chaudière-Appalaches.

VISIBILITÉ

- Dans le but de mettre notre organisme en valeur, nous avons distribuées nos dépliants à travers les différents organismes de la région des Appalaches.
- Des parutions ont été faites sur les réseaux sociaux via Facebook et Instagram pour le recrutement de bénévoles ainsi que pour faire connaître l'organisme.
- Nous avons continué de diversifier notre inventaire d'objets promotionnels afin de faire connaître la mission et faire rayonner nos bénévoles avec des articles prêt-à-porter.
- Présentation de nos services à l'ensemble des équipes DPJ de Chaudière-Appalaches.
- Une campagne publicitaire de recrutement radio à été présenté.

COLLABORATION

- Nous sommes toujours heureux d'accueillir certaines rencontres ou réunions inter-organisationnels au sein des salles disponibles dans nos locaux.
- Nous avons collaboré tout au long de l'année de concert avec les autres organismes Grands Frères Grandes Sœurs à travers le Québec, afin d'optimiser nos pratiques respectives et d'améliorer nos processus.
- Nous avons échangé avec d'autres organismes de notre MRC sur la gouvernance, les enjeux du territoire ainsi que les futures collaborations possibles.
- La vérification des antécédents judiciaires des employés, des membres du conseil d'administration et des bénévoles est complétée par le Service de Police de la Ville de Thetford.

Nos bons coups 2022-2023

- ❖ La consolidation de l'équipe de travail.
- ❖ Le développement de nouveaux territoires.
- ❖ La mise en opération du Mentorat 16-21.
- ❖ Le développement du programme Hibou.
- ❖ Augmentation du nombre de jumelage.

Priorités 2023-2024

- Continuer le développement du projet de mentorat 16-21 et du programme Hibou en Chaudière-Appalaches.
- Souligner le 40^e anniversaire de l'organisme.
- Recruter de nouveaux bénévoles afin de diversifier l'offre aux jeunes.

CONTRIBUTION EN DONNÉS PARTICULIERS

- 2 paires de billets pour des spectacles offerts par Spect-Art.
- Billets pour une partie de Baseball offerts par l'équipe des Blues Sox de Thetford.
- 48 certificats-cadeaux amassés lors de la journée « Redonner à la communauté » des pizzerias Salvatore.
- Entente pour des prix spéciaux lors d'achat de certificat-cadeaux au Cinéma Pigalle de Thetford Mines.
- Livres de la bibliothèque l'Hiboucou.
- Panier de reconnaissance de Desjardins

CONTRIBUTION FINANCIÈRE

- Subvention par le ministère de la Santé et des Services Sociaux par le PSOC;
- Subvention par Centraide Québec-Chaudières-Appalaches;
- Subvention par le ministère de la Santé et des Services Sociaux pour le mentorat 16|21;
- Subvention salariale par Emploi d'été Canada;
- Subvention par le Partenaire en Réussite Éducative en Chaudière-Appalaches (PRÉCA);
- Fondation Québec Philanthrope;
- Fondation Jean Dupéré;
- Réseau des éclaireurs;
- Lave auto des pompiers;

Coordonnées



Grands Frères Grandes Sœurs des Appalaches



418-335-7404



733 Boulevard Frontenac Ouest, Thetford Mines, Qc, local 202



appalaches.grandsfreresgrandessoeurs.ca



info@gfgsappalaches.com

